

hrajemskrajem

► Zpravodaj Strategie rozvoje Moravskoslezského kraje 2019-2027 ◀



**Už přes
7 000 lidí
se zapojilo
do plánování
budoucnosti
kraje**



Milí přátelé,

Moravskoslezský kraj má budoucnost. Je to region, který se dynamicky vyvíjí a mě nesmírně těší, že u této změny mohu jako hejtmán kraje stát. Součástí proměny ale můžete být Vy všichni. Jako vůbec první kraj v republice jsme se rozhodli do plánování zapojit nejen desítky odborníků, ale také zástupce obcí, významných firem, organizací nebo neziskovek, ale taky Vás, kteří v našem kraji žijete. Směrování našeho regionu chceme tvořit společně.

Specifikem našeho kraje je jeho různorodost. V každé části regionu se žije jinak, v různých koutech stojí lidé před různými výzvami. A právě tuto rozmanitost chceme do strategie promítnout. Neplánujeme proto pouze v krajském městě, jezdíme na setkání napříč celým regionem, abychom podchytili všechny příležitosti, které náš kraj nabízí.

O Moravskoslezském kraji jsem dříve slyšel, že je to nešťastný kout republiky, kde se jen tvrdě dře a těžce žije. Kdysi tomu tak možná bylo, dnes je to naštěstí jinak. Z regionu těžkého průmyslu se stáváme důležitým technologickým centrem. Jdeme vstříc inovacím, zaměřujeme se na výzkum, stáváme se podnikavějším, držíme krok s dobou a vývojem. Teď slyším, že má Moravskoslezský kraj dobře našlápnuto, děláme konkrétní kroky v oblasti životního prostředí, rozvíjíme zdravotní a sociální péči, posilujeme komunity a propojujeme generace. Klademe důraz na školství, podporujeme kulturu, snažíme se, aby byl náš region atraktivnější.

Setkání se zástupci obcí, firem, ale i se studenty nebo obyvateli nejrůznějších částí kraje jsou pro mě neskutečně inspirativní. Všem chci poděkovat za to, že Vám záleží na rozvoji regionu a že nám pomáháte vyvracet zastaralé stereotypy.

V rukou držíte mimořádné vydání novin, které se rozvojem a budoucností Moravskoslezského kraje zabývá. Dočtete se v něm podrobnosti o našem strategickém plánu pro příští období. Přeji vám příjemné čtení, ať už si je užíváte na nějakém skvělém festivalu, u Slezské Harty nebo Olešné, na vrcholcích Jeseníků nebo Beskyd, u kousku frýdecko-místecké Marlenky nebo doušku krnovské Kofoly.

Ivo Vondrák, hejtmán Moravskoslezského kraje

Jaký bude kraj v roce 2027?

Rok 2019 je pro Moravskoslezský kraj ve znamení plánování budoucnosti. Vzniká strategie rozvoje kraje s výhledem do roku 2027, která určuje, jak se má region vyvíjet a jaké projekty chce podporovat. Na strategii pracují desítky odborníků, zapojit se můžete i vy.

Příprava strategie probíhá pod značkou #hrajeMSKrajem. Vedení Moravskoslezského kraje se ptá odborníků a naslouchá lidem ze všech částí kraje, co je pro ně důležité, na čem stavět, co dobře funguje, nebo by mělo fungovat lépe. Lidé mají možnost říct, do čeho by investovali nebo jaké oblasti by se podle nich měly dále rozvíjet - osobně na akcích i online na www.hrajemskrajem.cz. Tvorba strategie nabízí mimo jiné možnost posílit image kraje, otevřít se veřejnosti a zapojit občany kraje do zlepšování kvality života v regionu. Je to příležitost rozšířit povědomí o tom, že se kraj pozitivně rozvíjí a nabízí více než dobré podmínky pro život, práci, podnikání a trávení volného času. Cílem strategie

je zaměřit se na to, co je opravdu důležité, v jakých oblastech by se měl kraj do budoucna nejvíce posunout.

Řadu zajímavých dat a zjištění obsahuje Zpráva o rozvoji Moravskoslezského kraje. Díky desítkám zapojených expertů nyní víme, jak na tom náš kraj je a jak se za poslední roky vyvíjel. Víme, že jsou zde firmy, které vyvážejí unikátní produkty do celého světa. Že je v kraji třetí nejnavštěvovanější atraktivita v Česku. Že se prostředí proměňuje a vzduch má o 90 % méně prachu než před 50 lety. Že je nezaměstnanost i kriminalita nejnižší za posledních 20 let, hospodářství a platy naopak nejvyšší v novodobé historii. Moravskoslezský kraj je už dnes centrem

chytrých technologií a chce tuto oblast společně s podnikateli a univerzitami dále rozvíjet. Do budoucna se plánuje stát lídrem pro kompetence v energetice a pro zavádění vodíku jako zdroje čisté energie. Má našlápnuto k nastavení silného ekosystému inovačních firem, který je srovnatelný s těmi nejdynamičtějšími v Evropě.

Strategii rozvoje a projektem #hrajeMSKrajem začíná Moravskoslezský kraj novou kapitolu svého příběhu, v níž chce své občany proaktivně informovat a dávat jim prostor spolupodílet se na rozvojových aktivitách a projektech. To vše pod heslem „Společně plánujeme budoucnost“.

Michal Sobek a Daniel Konzyna

Projekty, které změni tvář kraje



Technologická a podnikatelská akademie, Fakulta sportu a umění, udržitelná doprava, rozvoj Slezské Harty. Kraj plánuje desítky strategických projektů.

Více na **str. 8**

Odborníci o budoucnosti regionu



Co v kraji dobře funguje, ale málo se o tom ví? Jaký by měl být kraj v roce 2027? Jaké projekty z něj udělají ještě lepší místo pro život? Ptali jsme se odborníků.

Více na **str. 7**

Kraj v číslech



Jak je na tom kraj dnes? Přes 100 odborníků sesbíralo data o současném stavu kraje, která ukazují, že už nejsme černým uhelným regionem.

Více na **str. 3**

PRIORITY KRAJE

2019-2027

Moravskoslezský kraj chce nabourat stereotypy, zlepšit image a dokázat, že umí dosahovat strategických změn

Aby i složitá témata byla srozumitelná, je někdy potřeba je pořádně zjednodušit. Dají se potom lépe komunikovat a vysvětlovat. K tomuto účelu slouží i obrázek vpravo, který v hravém zobrazení znázorňuje priority Moravskoslezského kraje pro období 2019-2027. Vždyť taky #hrajeMSKrajem.

Na obrázku jsou tři klíčové priority pro Moravskoslezský kraj: Podnikání, Lidé a Prostředí. Kolem nich se točí dvanáct prioritních témat (obrázky s hashtagy). Ty tvoří základní strukturu krajské strategie. Projednávají se v šesti pracovních skupinách a rozpadají se do dalších necelých třiceti strategických oblastí změn. Pro ně kraj, města, obce, univerzity, firmy a další partneři připravují strategické projekty a navrhují cesty, jak je realizovat z krajských, národních nebo evropských zdrojů. Dobrou zprávou je, že takových projektů jsou v kraji desítky a většina z nich má reálné základy a jasného nositele – změny je tedy opravdu možné uskutečnit.

Dlouhodobým cílem kraje je dosažení pozice 2. nejvýznamnějšího rozvojového pólu v České republice po Praze a zlepšení image regionu. Kraj chce pozvednout jak celkovou úroveň života, tak svou pověst jako jednoho ze tří metropolitních regionů v České republice. Chce zatraktivnit život v regionu v očích svých krajanů a motivovat talentované pracovitě lidi k přistě-

hování a podílení se na rozvoji kraje. Strategickým přístupem chce i v očích médií překonat stereotypy spojené s uhlíkem a hutnickou minulostí. V současnosti už kraj nabízí v mnoha ohledech pestřejší nabídku pro dobrý život v blízkosti krásné přírody, zajímavé pracovní příležitosti spojené s novými čistými technologiemi a dostupné kvalitní služby a infrastrukturu srovnatelnou přinejmenším s evropskou úrovní.

V oblasti **Podnikání** sází kraj na podporu podnikavosti, motivaci k podnikání, na podporu služeb pro vznik a růst malých a středních firem a podporu inovací. To vše je opřeno o centrum špičkových služeb v Moravskoslezském inovačním centru. Současně chce kraj podpořit výzkum, vývoj a export chytrých řešení z kraje a nadále budovat kvalitní dopravní a informační napojení do celého světa. V oblasti **Lidí** chce kraj podpořit místní obyvatele při výběru dobré kariéry a dobrého zaměstnání s využitím služeb Moravskoslezského Paktu zaměstnanosti, nabízet vysoce kvalitní odborné středoškolské vzdělá-

ní a podpořit atraktivní obory a prostředí na vysokých školách provázané na budoucí požadavky zaměstnavatelů. S lidmi souvisí i kontinuální zajišťování kvalitní a dostupné zdravotní péče a sociálních služeb a dobrých podmínek pro život v komunitě. V oblasti **Prostředí** chce vyzdvihnout přírodní dědictví jak v Beskydech a Jeseníkách, tak na řadě dalších míst kraje, zasazovat se všemi dostupnými prostředky o čistější ovzdušší, spolupracovat na obnově pohornické krajiny na Karvinsku a rozvíjet kulturu a kreativitu a komunitní život.

Dvanáct témat je v souladu s budoucími strategickými cíli Evropské unie, s cíli Strategie pro hospodářskou restrukturalizaci kraje (RE:START) a s cíli Strategie regionálního rozvoje České republiky po roce 2021 a jsou sladěny se zájmy řady partnerů v regionu. Jak se podaří realizovat konkrétní projekty, bude záviset na řadě okolností. Vývoj v posledních letech a řada úspěšně realizovaných projektů napříč celým krajem ale naznačuje, že vyhlídky jsou více než nadějně. Daniel Konczynka

Podnikání a inovace

2,8 mld. Kč
na technické inovace

► Moravskoslezský kraj se řadí k nejprůmyslovějším regionům Česka, průmysl se na HDP kraje podílí 41,7 %. Přestože jsou stále významnými odvětvími hutnictví a strojírenství, čím dál důležitější se stává oblast automobilového průmyslu a informačních technologií. Například IT firma Tieto patří mezi 10 největších zaměstnavatelů v kraji.

► S odklonem od uhlí narůstá zájem o podnikání. Ekonomika kraje tradičně stála na velkých podnicích, a tak si zdejší lidé zvykli na pozici zaměstnanců, což se ještě dnes odráží v nízké podnikavosti kraje. Trend se však v posledních pěti letech mění, v kraji vzniká řada inovativních firem a roste také počet živnostníků. Rozvíjí se služby podporující začínající podnikatele, např. podnikatelské inkubátory a coworková centra. Kraj má druhý nejvyšší podíl podniků s technickými inovacemi.

2. nejvyšší objem nákladů
na technické inovace

3 významné lázně
s léčivými zdroji

Nejhustší síť dálnic
a silnic I. třídy v Česku

Vzdělání a zaměstnanost

4,7% míra nezaměstnanosti
– nejnižší v novodobé historii

► Ve srovnání se zbytkem republiky jsme nadprůměrně vzdělaní. Přesto jsou v této oblasti velké územní rozdíly. Máme sice vysoký podíl vysokoškoláků, zároveň také vysoký podíl lidí se základním vzděláním nebo bez vzdělání. Krajské školy prošly velkou modernizací. Kraj se dlouhodobě zaměřuje a získává uznání v oblasti podpory odborného vzdělávání, školy dobře spolupracují se zaměstnavateli.

► Nezaměstnanost je nejnižší od roku 2000, přesto v některých oblastech převyšuje český průměr, a to hlavně na Karvinsku, Bruntálsku a Ostravsku. Jedním z důvodů může být počet dlouhodobě nezaměstnaných, který je nadprůměrný i v době široké nabídky pracovních míst. Firmy v kraji mají problém sehnat zaměstnance také kvůli odchodu mladých vysokoškoláků do jiných regionů. Za posledních pět let vzrostla průměrná mzda o 25 %.

18 % rozlohy kraje
tvoří chráněná území

10% nárůst zaměstnanců
v terciálním sektoru*

3 700 pěstounů působí v kraji,
což je nejvíce v Česku

Zdravotnictví a sociální péče

2. největší zdravotnická
záchranná služba v Česku

► Klastř sociálního podnikání je jedním z krajských unikátů, který pomáhá zdravotně i sociálně znevýhodněným lidem najít práci a zapojit se do společnosti. Mezi jeho projekty patří například sociální podnik Sladké Osoblažsko, který rozjel výrobu domácích marmelád na severu regionu dlouhodobě se potýkajícím s vyšší nezaměstnaností. Kraj se také mezi prvními rozhodl nepřijímat nové klienty do ústavních zařízení, má nejvyšší počet pěstounů v Česku.

► Jednou z výzev kraje je stárnutí obyvatel. Průměrný věk se od roku 2000 zvýšil z 37 na 42 let. Bude proto potřeba navýšit počet zdravotnických a sociálních pracovníků, kterých je už nyní nedostatek. Integrovaný záchranný systém kraje patří mezi špičku. Kraj má druhou největší zdravotnickou záchrannou službu a bohatou nabídku lázeňských a rehabilitačních služeb, akutní péči poskytuje 17 nemocnic.

26 000 cizinců
žijících v kraji

25 % zemědělské půdy
pro ekologické zemědělství

Přes 250 firem podpořilo
MSIC od svého vzniku

* od roku 2012

Více než stovka odborníků od ledna letošního roku sbírala data, aby zjistila, v jaké situaci se dnes Moravskoslezský kraj nachází a co by mu pomohlo v dalším rozvoji. **Zde jsme pro vás v pár větách shrnuli to nejdůležitější.**



Životní prostředí

70% pokles těžby od roku 2000

► Kraj se odklání od své uhelné historie. Nyní řeší, jak naložit s pohornickou krajinou. Její rozvoj nesmí být v rozporu s udržitelným rozvojem ani ochranou přírody. Lesnatost kraje je nadprůměrná, dochází ale k odumírání smrkových monokultur v důsledku sucha a škůdců.

► O třetinu kleslo množství tuhých znečišťujících látek v ovzduší oproti roku 2000. Za více než 70 % z nich může vytápění malých domácností. Dalšími zdroji jsou doprava, průmysl a vliv Polska, na venkově i zemědělství. Kromě tuhých znečišťujících látek se snížily i další typy emisí. Objem emisí CO se naopak zvýšil. Podíl velkých průmyslových a energetických zdrojů na celkových emisích v posledních letech klesá, ovzduší pomohly i uhlíkové dotace, naopak roste intenzita dopravy. Kraj investuje do životního prostředí výrazně více než zbytek Česka.

19 národních kulturních památek

2x více lidí pracujících v oblasti výzkumu a vývoje**

400 ekofarem a 40 výrobců biopotravin

** od roku 2005

Všechna zjištění si můžete přečíst na webu www.hrajemskrajem.cz v dokumentu Zpráva o rozvoji Moravskoslezského kraje.

Zpracovali: Daniel Konczyn, Gabriela Kalužová a Dominik Plíhal

Doprava a propojenost kraje

80 000 osobních aut se v kraji registrovalo jen za 5 let

► Počet cestujících v hromadné dopravě klesá, a to i přes rozvinutý integrovaný systém. Městská hromadná doprava je naopak stále oblíbenější. Přesto se počet aut na silnicích zvyšuje a s ním i emise v ovzduší. Kraj má geograficky výhodnou polohu a kvalitní koridorové tratě, což mu umožňuje zapojit se do sítě vysokorychlostních železnic. Mezi výzvy patří dostavba obchvatů nebo rozvoj letiště Leoše Janáčka.

► Důležitá je také propojenost regionu prostřednictvím vysokorychlostního internetu, který je klíčový pro další hospodářský rozvoj. S elektronizací krajských služeb pomůže Národní superpočítačové centrum IT4Innovations u Vysoké školy Báňské, které provádí náročné datové analýzy a zajišťuje konkurenceschopnost české vědy.

11 % osob v celoživotním vzdělávání

80 % obyvatel žije v obci s železničním spojením

Jen 5 % pacientů hospitalizováno mimo kraj

*** od roku 2000

Kultura a cestovní ruch

3 miliony lidí navštívily v loňském roce kraj

► V našem kraji se nachází třetí turisticky nejnavštěvovanější atrakce v Česku, a to ostravská Dolní oblast Vítkovice. Obnova kulturního dědictví, na kterou kraj sází, představuje velký potenciál pro další rozvoj cestovního ruchu. Moravskoslezský kraj má významné přírodní i kulturní bohatství, leží zde více než 100 hradů a zámků a tři chráněné krajinné oblasti. Beskydy jsou přitom největší CHKO v Česku.

► Mimořádně aktivní je kraj i v oblasti kultury a množství pořádaných festivalů nebo sportovních událostí. Přesto místní cestovní ruch často doplácí na špatnou image regionu i jeho negativní obraz v médiích. Kulturní a kreativní odvětví představují novou příležitost pro rozvoj ekonomiky kraje, ale i unikátní možnost využívat místní tradice, lokální bohatství a živé umění.

O 67 000 obyvatel se zmenšila populace kraje***

Moravskoslezský kraj

V ČÍSLECH

PLÁNUJTE s námi

Mělo by se více investovat do atraktivní krajiny, aby kraj nějak vypadal.



Pomocť probou
riéru mezi kom
zlepšit životní ú
a vzájemné vztá
posunout se sp
#za_jeden_prov

Kraj by měl být atraktivní pro technologické firmy. Měl by se méně zaměřovat na průmysl a více na podporu malých podnikatelů.



Zaměřit se na rozvoj vědy a výzkumu, abychom my jako budoucí vědci měli motivaci v regionu zůstat.



Vybrané vzkazy a podněty sesbírané při tvorbě strategie

Zlepšit frekvenci spojů mezi zapadlými kouty kraje. Bikesharing do každého města.



- roadshow: participace na kulturních akcích
- diskuze s místními partnery
- diskuze s veřejností: Na minutku s krajem
- diskuze se středoškoly

Jak byste investovali 3 miliardy? Stánek hrajeMSKrajem putuje napříč regionem

Od května do září letošního roku putuje stánek hrajeMSKrajem napříč regionem. Setkat se s ním můžete na více než pětadvaceti kulturních akcích. Kromě Dnů Země v Opavě, Krnově a Karvině jsme se zúčastnili například zahájení cyklistické sezóny ve Frýdku-Místku, benefiční akce Spolu ruku v ruce v ostravském Trojhalí nebo Dne obce Bystřice.

„Na stánku mají návštěvníci možnost vžít se do role hejtmána a rozdělit pomyslné 3 miliardy korun na rozvoj kraje. Musí se zamyslet nad tím, kde jsou peníze nejvíc potřeba a v čem by se jednotlivé okresy měly rozvíjet, aby kraj prosperoval jako celek a jeho rozvoj byl vyvážený,“ říká koordinátor komunikace a participace Michal Sobek.

Vybírat si mohou účastníci z témat doprava a bezpečnost, podnikání a inovace, vzdělávání a sport, zdravotní a sociální péče, životní prostředí a energetika nebo kultura a volný čas. Do 3 z 6 témat mohou investovat po 1 mld. Kč s tím, že peníze rozmístí do 3 různých okresů.

Smyslem putování po regionu je zapojit do strategie rozvoje co nejvíce lidí napříč celým regionem, a otevřít tak krajské plánování široké veřejnosti. Participační plánování je důležitým prvkem komunitního rozvoje, posiluje transparentnost celého procesu a soudržnost obyvatel s místem, kde žijí. Kdo nemůže přijít ani na jednu z plánovaných akcí, má možnost zapojit se online na webu www.hrajemskrajem.cz.

Eliška Olšáková

O budoucnosti kraje a místních potřeb kraje s partnery v šesti městech

Jaké výzvy a příležitosti nabízejí jednotlivá území kraje a jak si představují strategický rozvoj místní partneri? Diskutovali o tom Ivo Vondrák a náměstci hejtmána se zástupci místních obcí, komunit, neziskových organizací a významných firem. Jednání probíhala od března do května letošního roku v Třinci, Karvině, Bruntále, Opavě, Novém Jičíně a Frýdku-Místku.

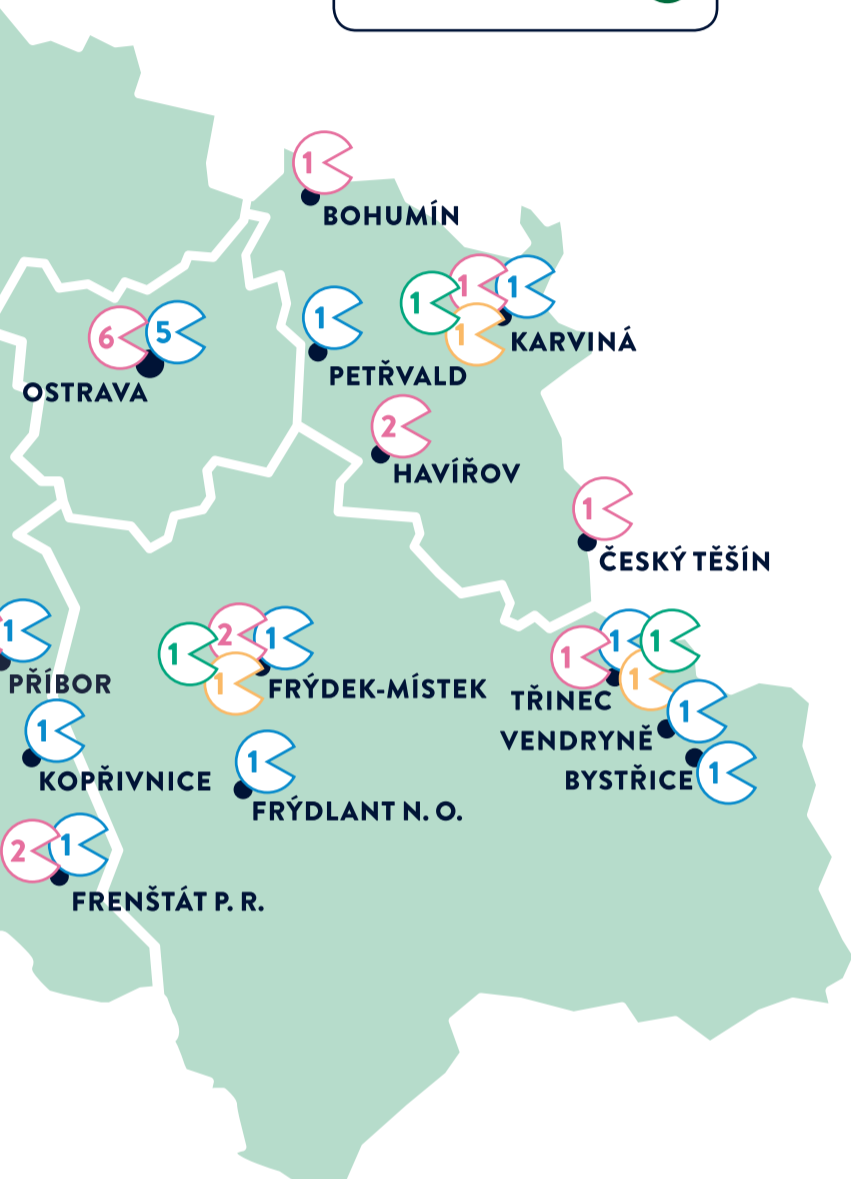
„Přínos těchto jednání spočívá v tom, že se u jednoho stolu setkávají významní hráči v území napříč segmenty. V Karvině například diskutovali zástupitelé obcí společně se zástupci společnosti OKD a Asental, Slezské univerzity i zástupci místních podnikatelů, například Lázní Darkov,“ říká koordinátor strategie Daniel Konczynna.



urat ba-
unitami,
roveň
hy,
olečně.
vaz



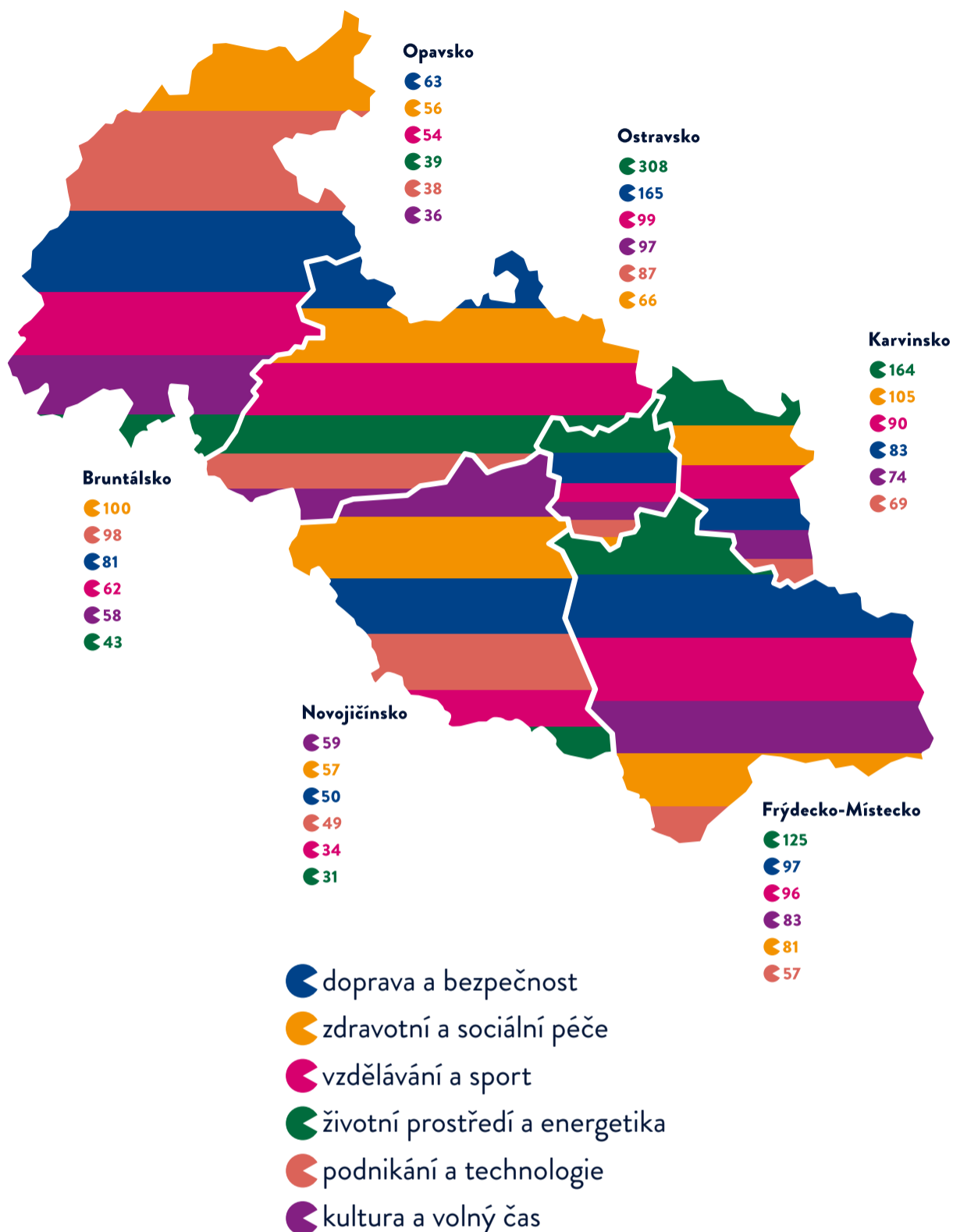
Větší důraz na ochranu životního prostředí, především ovzduší, více cyklostezek, omezit množství aut, environmentální výchova na školách.



3x1 mld. Kč

Jak byste investovali 3x1 mld. Kč, kdybyste vybírali 3 z 6 rozvojových témat a umístovali je do 3 různých okresů kraje?

Mapa zobrazuje, kolik peněz lidé jednotlivým okresům a tématům přidělili.



Debatách debatovali zástupci vedení

Setkání s partnery následovaly většinou také neformální diskuze otevřené pro veřejnost. Na otázky ohledně krajského rozvoje a plánovaného vývoje do roku 2027 se mohli účastníci ptát hejtmana Ivo Vondráka, náměstků a zástupců města.

Rozmanitost regionu se projevila v probíraných tématech. Zatímco na Bruntálsku se hovořilo o rozvoji podnikání a lepší propojenosti se zbytkem kraje, na Opavsku diskusi dominovalo téma dopravy i architektury a budoucnosti Opavy jakožto krajského kulturního centra. Na Frýdecko-Místecku se řešila přetíženost Beskyd i rozvoj sociálních služeb a dobrovolnictví, na Novojičínsku sport a podnikání, na Karvinsku rozvoj lázeňství, pohornická krajina a vztahy s Polskem.

Eliška Olšáková

Jak vidí budoucnost středoškoláci?

Ptali jsme se na 77 diskuzích ve 30 školách

Odchod mladých lidí do jiných regionů je jedním z předních témat, kterým se nově vznikající strategie zabývá. Proto její zpracovatelé vyrazili na střední školy, aby se ptali žáků, jak oni sami vnímají svou budoucnost, zda by si dokázali představit usadit se jednou v Moravskoslezském kraji a rozjet zde úspěšnou kariéru. Od ledna do dubna proběhlo 77 diskuzí ve 30 krajských středních školách napříč regionem.

V debatách studenti hodnotili, jaké jsou silné a slabé stránky kraje a jaké vizi by měl region směřovat. Ve skupinách diskutovali o tom, které oblasti by se měly podporovat v rozvoji, a navrhovali, jaká opatření by měl kraj zavádět, aby byl ještě lepším místem k životu.

Z diskuzí vyplynulo, že žáci vnímají kraj převážně jako pracovitý, ale také rozmanitý a ambiciózní. Za důležitou považují podporu životního prostředí, přáli by si kraj zelenější a čistější. Právě otázky ohledně ovzduší, ale i environmentálního vzdělávání byly mezi studenty jedněmi z nejčastějších.

Velké části diskuzí se účastnil také hejtmán kraje Ivo Vondrák, který studenty vybízel, aby svou ideální představu o kraji označili hashtagem. Mezi návrhy se objevil region #živější, #tolerantnější, #bezpečnější, #chytřejší nebo #lákavější. Hejtmán studenty motivoval k tomu, aby se nebáli vyjet za hranice kraje nebo státu, ale aby se zase s nově nabytými zkušenostmi vrátili zpátky.

Eliška Olšáková



Do strategického plánování se zapojilo přes 120 odborníků z celého kraje

V jakém stavu se kraj v současnosti nachází, před jakými výzvami stojí a jaké nabízí příležitosti pomohlo popsat přes 120 odborníků, kteří se zapojili do analytické části strategie. Od ledna tohoto roku se pravidelně schází na jednáních pracovních skupin zaměřených na krajská prioritní témata.

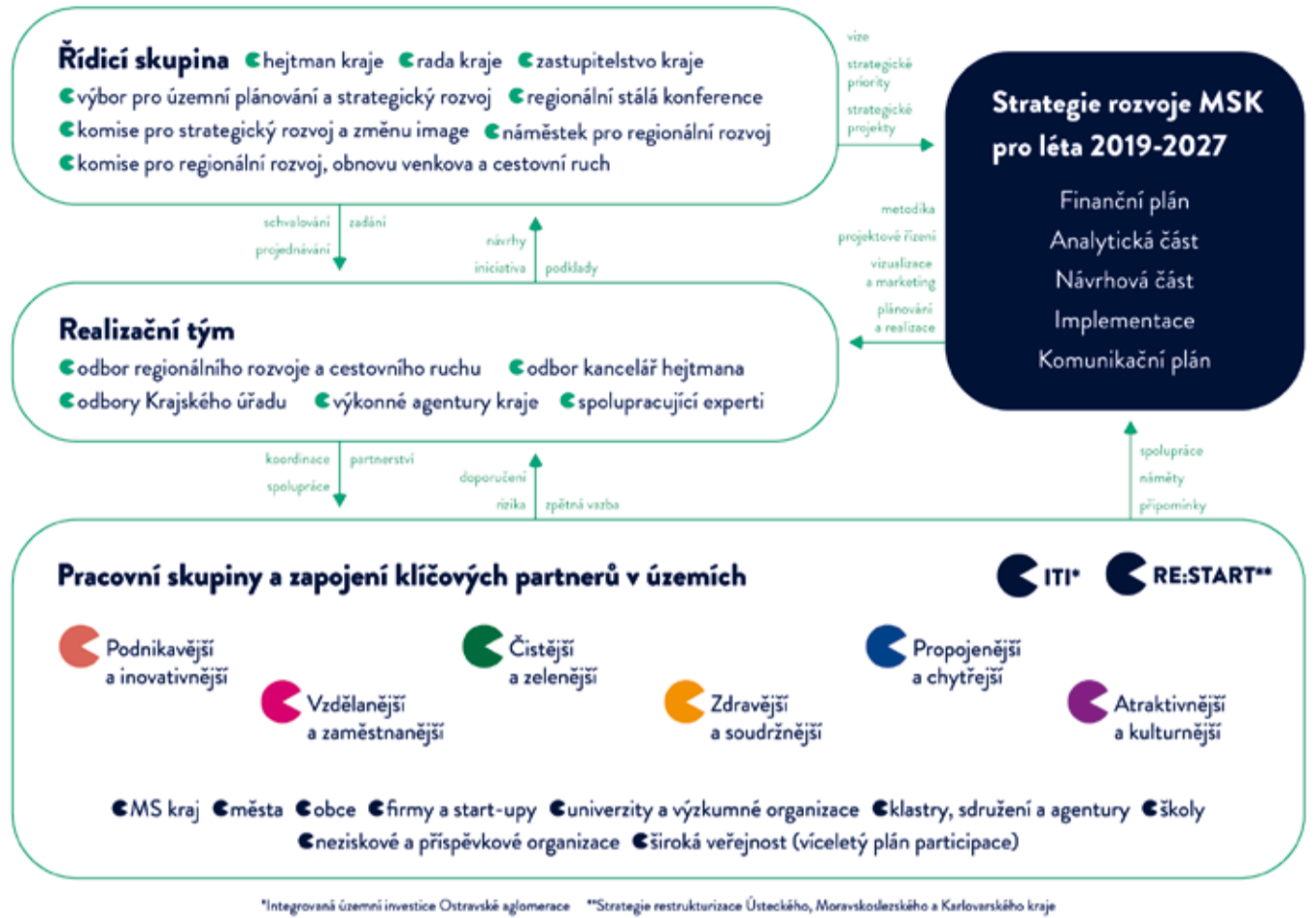
Na základě výsledků analýzy začali odborníci v květnu pracovat na návrhu priorit a významných strategických projektů. „Hlavní výhodou pracovních skupin je to, že získáváme expertní neideologický pohled, který zaručuje, že plán skutečně vychází z kvalitních a relevantních informací,“ vysvětluje jeden z koordinátorů strategie Dominik Plíhal.

Pracovní skupiny se zabývají tématy vzdělávání a zaměstnanosti, životního prostředí, zdravotní a sociální péče, propojenosti a dopravy, podnikání a inovativnosti, kultury a atraktivity kraje. Každou z pracovních skupin koordinuje její garant. Kdo jsou tito experti a jak vnímají stav a vývoj kraje, si můžete přečíst na následující straně. Za organizaci setkání pracovních skupin, řízení procesu přípravy a projednání podkladů a vstupů potřebných pro tvorbu strategického plánu je zodpovědný zpracovatelský tým složený ze zástupců Krajského úřadu a externího dodavatele, společnosti BeePartner.

Na zpracování strategického plánu dohlíží řídicí skupina, skládající se z hejtmana kraje, náměstků hejtmana, Komise pro strategický rozvoj a změnu image a Regionální stálé konference Moravskoslezského kraje. Řídicí skupina rozhoduje a schvaluje, ale taky projednává průběžné výstupy z pracovních skupin a doporučuje změny v dalším postupu.

Nejsou to však jen odborníci v pracovních skupinách, kteří se mohou ke strategii vyjadřovat. Tým pro komunikaci a participaci složený ze zástupců krajského úřadu a externího dodavatele má za úkol zapojit do plánování také širokou veřejnost. Pravidelně se setkává s lidmi napříč regionem a zjišťuje, jakou mají oni sami představu o budoucnosti kraje. Komentovat strategii mohou také místní partneři v územích, zastupitelé obcí, zástupci důležitých firem nebo neziskových a příspěvkových organizací.

Eliška Olšáková



Hrajte s krajem: Jak dobře znáte náš region?



1. Která turistická trasa vedoucí na Lysou Horu je nejkratší?

- a. červená z Visalají
- b. žlutá z Krásné
- c. modrá z Frýdlantu nad Ostravicí

2. Kolik pivovarů a minipivovarů je na území kraje?

- a. okolo třiceti
- b. okolo padesáti
- c. okolo sedmdesáti

3. Kolik km železnic leží celkem na území kraje?

- a. 410 km
- b. 510 km
- c. 610 km

4. Který z objektů byl zařazen mezi top 10 staveb světa na veletrhu Expo Real v Mnichově 2014?

- a. Trojhalí
- b. Bolt Tower
- c. Gong

5. Která kombinace slov dcera a syn je typická pro nářečí území Moravskoslezského kraje?

- a. děvucha a synek
- b. děvčice a synek
- c. děvucha a ogar

6. Kolik litrů vody spotřebuje denně průměrný obyvatel Moravskoslezského kraje?

- a. 42 l
- b. 58 l
- c. 89 l

7. Centrum IT4Innovations při VŠB-TUO dokáže zpracovat excelentní výzkumy. Proč?

- a. Centrum má početný tým zahraničních expertů
- b. Centrum má jeden z nejvýkonnějších superpočítačů na světě
- c. VŠB-TUO se jako jedna z prvních škol začala věnovat IT

8. Ve které části kraje se dochovala pravá džungle s pozůstatky pralesních porostů?

- a. Osoblažsko
- b. Bruntálsko
- c. Těrlicko

9. Které suroviny budete potřebovat, abyste uvařili tzv. slezské nebe?

- a. klobásu a kysané zelí
- b. vepřové střevo a brambory
- c. vepřový bůček a sušené ovoce

10. Která informace o automobilce Tatra v Kopřivnici není pravdivá?

- a. její auta se účastní Rallye Dakar
- b. jedná se o 3. nejstarší automobilku na světě
- c. patří do první desítky největších zaměstnavatelů v kraji

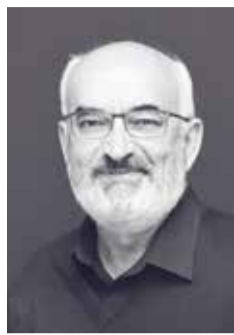


Kraj v roce 2027? Odborníci hodnotí současnost i budoucnost regionu

1. Co podle vás v kraji opravdu dobře funguje a málo se o tom ví?

2. Co byste považoval za největší úspěch kraje v roce 2027?

3. Jaké nejzajímavější konkrétní projekty by podle vás nejvíce prospěly kraji?



Jiří Krist

atraktivnější a kulturnější kraj

Předseda Národní sítě místních akčních skupin. Stál u zrodu a je předsedou Místní akční skupiny Opavsko. Koordinátor animačních činností, facilitátor. Zabývá se budoucností rozvoje venkova. Již deset let se pohybuje v neziskovém sektoru. Původně profesí stavař, má blízko k energetice.

1. Pokud bych měl uvést jednu věc, je to spolupráce. Dobře tady spolupracují firmy s vedením kraje, dobře diskutují úřady, ORP, obce i spolky. Kraj se rychle posouvá dopředu, momentálně zažíváme období prosperity a růstu. Lidé se uklidnili a zjistili, že spolu nemusí válčit. Momentálně se velikostí a významem v republice musíme srovnávat s Jihomoravským krajem a Prahou, to je naše liga.

2. Měli bychom se přiblížit kulturní úrovni nejvyspělejších regionů Česka. Když se řekne v širokém okolí, že jsme z Moravskoslezského kraje, není to úplně k chloubě, jsme symbolem „chacharů“, já bych se však této nálepky rád zbavil. Chtěl bych, aby obyvatel Moravskoslezského kraje byl symbolem noblesního kulturního člověka s širokým rozhledem, který si umí zachovat vtip a nadhled a je všude vítán.

3. Velmi bych kraji přál, aby se za těch sedm let zbavil image uhelného kraje, a zároveň si uchoval image energetického a energetického kraje. Mohli bychom být dál centrem, které zásobuje republiku energií, mohli bychom být centrem, které umí skladovat energii, měli bychom být centrem energetického výzkumu, překlopit ty špinavé uhlíkové technologie do čistých obnovitelných energií. To se dá stihnout za sedm let. Znamenalo by to velmi rychlé překlopení image ze špinavého uhelného regionu do čistého progresivního kraje budoucnosti. Co se týče kulturní oblasti, každá malá akce by měla být zakotvená, mít perfektní a intenzivní spolupráci s místními umělci a aktivisty, s místním děním, až do těch nejmenších obcí. Říkáme tomu moc malých projektů. Když je něčeho hodně a je to všude, tak to má sílu. Doufám, že nebudou existovat jen špičkové akce podporované krajem, které zapominají na to, z čeho vzešly. Chtěl bych, aby špičkové události byly propojeny se svým podhoubím.



Daniel Rychlík

zdravější a soudržnější kraj

Vedoucí odboru sociálních věcí Krajského úřadu Moravskoslezského kraje, pracuje na rozvoji sociální pomoci v oblasti sociálně právní ochrany dětí a sociálních služeb. Věnoval se rozvoji občanského poradenství jakožto nového institutu podpory práv lidí v České republice.

1. V kraji se podařilo zrušit velké neosobní ústavní služby pro lidi s postižením, kde byli nuceni žít v pokojích po 20 lidech, 80 trvale žijících lidí zde sdílelo pouhé 3 toalety. Místo toho teď poskytujeme služby v malých domcích, kde lidé bydlí a žijí v běžných domácnostech a vedou tak normální život, jak jim jen zdravotní stav umožňuje. I díky jedinečné krajské kampani www.DejmeDetemRodinu.cz se ročně podaří umístit stovku dětí do rodin místo do ústavů. V našem kraji žije absolutně i relativně nejvíce pěstounských rodin v rámci celé ČR.

2. Kdyby se podařilo ještě více přesvědčit všechny lidi v kraji, že máme všichni stejná práva. Bez ohledu na to, zda jsme zdraví nebo máme nějaký handicap, všichni chceme být svobodní, žít své životy podle sebe, v radosti a akceptování svým okolím. Ono transformovat budovy je sice náročné a drahé, ale měnit lidské myšlení je ještě mnohem těžší.

3. Vybudovat podpůrnou síť služeb pro osoby s duševním onemocněním. Jim se bude žít lépe a kvalitněji, ostatním s větším pocitem bezpečí.



Radim Misiáček

čistější a zelenější kraj

Jednatel společnosti RADDIT consulting. Zabývá se konzultacemi a poradenstvím v oblasti regionálního rozvoje, ochrany přírody a environmentálního vzdělávání. Působil na odboru životního prostředí na ostravském magistrátu a jako externí lektor na katedře ekologie na Univerzitě Palackého v Olomouci.

1. Řada měst v kraji se připravuje na nepříznivé dopady klimatické změny. Například Ostrava, Opava, Kopřivnice nebo Hlučín mají už nyní zpracovanou strategii a navrhnou opatření snižující dopady vln veder, povodní, nedostatku vody a sucha. Ostrava se dokonce loni umístila na předních příčkách v evropské soutěži European Green Capital.

2. Na území kraje došlo k výraznému snížení produkce emisí z průmyslu i domácností díky „kotlíkovým dotacím“. Zákonem dané limity však stále překračujeme kvůli přenosu emisí z Polska a narůstající dopravě. Úspěchem by bylo, kdybychom si uvědomili, že omezením aut ve prospěch hromadné dopavy můžeme kvalitu ovzduší zlepšit sami.

3. Materiálové a energetické využití komunálního odpadu, protože i přes třídění a zavádění principů oběhového hospodářství se bez spalování neobejdeme. Plánované omezení skládkování nebude jednoduché a je potřeba najít řešení s předstihem. Kraj by měl také podpořit environmentální vzdělávání, řadu problémů totiž nelze vyřešit bez zapojení veřejnosti.



Martin Navrátil

vzdělanější a zaměstnanější kraj

Ředitel Moravskoslezského paktu zaměstnanosti. Zabývá se rozvojem kariérového poradenství a trhem práce v Moravskoslezském kraji. Pracoval také na Úřadu vlády ČR na odboru pro sociální začleňování, věnoval se vyjednávání s obcemi, strategickému plánování, přípravě a realizaci projektů.

1. Za nás například pilotní projekt zaměřený na promyšlenou spolupráci firem a škol. V souvislosti s projektem se podařilo definovat a řešit mnoho praktických problémů, definovaly se postupy, vznikly metodiky. Projekt se stal také východiskem pro přípravu nového zákona o odborném vzdělávání a přípravě, na kterém momentálně pracujeme. Jsme také hrdí na to, že jsme v letošním roce připravili celou řadu analytických podkladů, které jsou pro kraj důležité při rozhodování, které zaměstnavatele podpořit nebo dočeho investovat. Máme snadno dostupné informace pro školy i pro kariérové poradenství. V posledních měsících se scházíme s našimi partnery, informace jim představuje a ukazujeme, proč je výhodné je využívat.

2. Vynaložíme veškeré úsilí na to, aby v kraji v roce 2027 fungovala síť kariérového a profesního poradenství, dostupná lidem od Osoblavy po Jablunkov. Síť nabídne žákům škol, stejně jako dalším obyvatelům každého věku, možnost zorientovat se ve svých dovednostech a v možnostech vzdělávání a profesního uplatnění v kraji. Díky takovýmto poradenským službám budou lidé dosahovat svých profesních, ale i životních cílů mnohem přímocárěji, bez bloudění a zdolávání zbytečných bariér z neinformovanosti. Jsme přesvědčení, že pokud něco dokáže udržet lidi v kraji a zlepšit jejich životy, pak je to tato služba. Lidé se včas dozví o úžasných možnostech, které kraj nabízí, a získají odvahu přijmout některou z nich.

3. Připravuje se například projekt Technologicko-podnikatelská akademie. Ale ať nehovoříme pouze za oblast vzdělávání a lidských zdrojů, věřím, že by kraji velmi prospělo, kdyby byl propojenější, a to jak digitálně, tak fyzickou infrastrukturou. My k tomu chceme přispět neviditelnou infrastrukturou služeb, která lidem umožní snáze řídit svůj život a vlastní kariéru.



Petr Macejka

propojenější a chytřejší kraj

Projektant a analytik v ostravské společnosti UDIMO zaměřující se na dopravní projektování, zejména na oblast silničního a městského dopravního inženýrství. Pracoval například na plánu udržitelné dopravy v Opavě, projektu Železničních uzlových měst na Vysočině nebo projektu cyklistické dopravy v Uherském Hradišti.

1. Velmi mne těší zavádění elektromobility v MHD. Zatímco před deseti lety byla elektromobilita zastoupena jen tramvajemi a trolejbusy, dnes už jezdí elektrobusesy v Havířově, Ostravě, Třinci, Karvině, Krnově a Frýdku-Místku. MHD v Novém Jičíně od roku 2017 zajišťují pouze elektrobusesy. O poskytnutí dotace na nákup elektrobusesů usiluje také Bruntál. V Opavě a Ostravě jezdí trolejbusy a parciální trolejbusy, které mohou fungovat jako elektrobuses bez trolejí. Právě tento typ nabíjení baterií za jízdy má v MHD velký potenciál, protože nevyžaduje stavbu trolejí.

2. Dopravní situace v našem kraji je vynikající, bohužel jsou emise CO₂ z dopravy stále na vzestupu. Za největší úspěch bych proto považoval urychlení procesu zavádění elektromobility osobních vozidel a nízkouhlíkové dopravy v kraji vůbec. V současné době není podpora elektromobility dostatečná. Městům chybí peníze na výstavbu infrastruktury, což musí jít ruku v ruce s dekarbonizací regionu.

3. Vodíková doprava a snižování emisí CO₂. Připravuje se plnicí vodíková stanice pro vodíkové autobusy na Hranečnicku pod záštitou DPO Ostrava, který je lídrem v používání nových technologií. Je pravděpodobné, že stanici bude moct využívat pro příměstskou dopravu i Havířovsko. Právě pro delší linky, kde není vhodné využívat elektrobusesy, je vodík jednou z hlavních alternativ.



Pavel Csank

podnikavější a inovativnější kraj

Ředitel Moravskoslezského inovačního centra, které podporuje rozvoj místního podnikatelského prostředí a připravuje novou regionální inovační strategii pro Moravskoslezský kraj. Má zkušenosti jako ekonomický analytik a konzultant. Navrhoval a aplikoval nástroje podpory podnikání a inovací v Česku i za hranicemi.

1. Přistěhoval jsem se do Ostravy po letech strávených v Praze a Brně. Při srovnání tří největších měst v naší zemi mě vždy zaujme specifická místní atmosféra. Velmi oceňuji, jak se zde mísí energie nových příležitostí s dědictvím minulosti. Člověku to dává širší úhel pohledu. Kontrasty, protichůdné zájmy a názory jsou vždy zdrojem inspirace. Líbí se mi osobitá energie a přímocárnost mnoha místních podnikatelů napříč krajem, s nimiž se při své práci setkávám.

2. Přál bych si, aby místní mladá a střední generace v sobě objevila podnikatelského ducha a skrze vlastní podnikání plně využila potenciál tohoto regionu. Ostravsko je počtem obyvatel druhá nejvýznamnější aglomerace v zemi. Nicméně, v důsledku historického vývoje ekonomiky, náš kraj patří mezi regiony s nejnižším počtem podnikatelů na 1000 ekonomicky aktivních obyvatel.

3. Kolegové z technické univerzity mi před dvěma lety představili slovní spojení „TechArena Poruba“. Již tehdy mě to zaujalo. Po dvou letech diskusí s osobnostmi místního podnikatelského, politického i akademického života jsme se v MSIC pokusili z tohoto spojení udělat značku pro chytrou městskou čtvrť. Sousedství technologického parku s univerzitou a fakultní nemocnicí dává skvělou příležitost, jak vytvořit unikátní prostředí pro demonstraci a testování nových technologií v podmínkách reálného města.

Zpracovala: Eliška Olšáková

Projekty, které (z)mění tvář kraje

Podívejte se na výběr několika zamýšlených projektů, které by v budoucnu mohly podpořit rozvoj kraje a změnit jeho image. Sběr projektů a jejich schvalování stále probíhá.



Umění a sport na Ostravské univerzitě

Centrum digitálních technologií a designu, zázemí pro operní studio, zvukovou režii a postprodukcí nebo výukový ateliér pro muzikoterapii. Nová budova Fakulty umění má propojit performativní a vizuální umění, a přilákat tak nejen nadané tuzemské i zahraniční studenty, ale také uznávané zahraniční hudebníky a designéry jako hostující profesory. Přípravuje se i nové rozsáhlé sportoviště, které bude moct plně využívat také široká veřejnost.



Rozvoj Moravskoslezského inovačního centra

Technologické vybavení odpovídající potřebám současných inovativních firem, sdílené laboratoře pro průmyslový výzkum, vývoj a testování nových technologií, dílny pro lehkou výrobu funkčních vzorků a prototypů v oblasti mechatroniky. To vše má vzniknout v prostorách MSIC, aby se zaměřilo odchodu talentovaných lidí z regionu a podpořil se vznik inovativních firem mezi-národního významu.



Rozvoj služeb MS Paktu zaměstnanosti

Řada lidí odchází z kraje za atraktivnějším zaměstnáním i kvůli nedostatku informací a špatné orientaci na trhu práce. Nedožívají se o možnosti spolupracovat se špičkovými zaměstnavateli, dělají vážná kariéerní rozhodnutí na základě nedostatečné znalosti, často nevyužívají dosaženého vzdělání. Cílem projektu je vytvořit srozumitelný informační servis a individualizované poradenské služby, které lidem pomohou orientovat se v sobě i na trhu práce, vzdělávat se během celého života a plánovat budoucnost. Dodá lidem odvahy měnit práci za lepší s ohledem na jejich možnosti a plány.



Turistický rozvoj Slezské Harty

Zázemí pro turisty, sociální zařízení, lavičky, odpadkové koše na tříděný odpad, převlékárny, půjčovna elektrokol a výstavba nové cyklostezky. To všechno se má vybudovat na Slezské Hartě, aby se zde návštěvníci cítili příjemněji. Zároveň se bude rozvíjet lodní doprava, již nyní byl zahájen provoz elektroloď s dvěma elektromotory, lithiovou baterií a solárními panely. O její provoz a veškerou lodní dopravu se stará svazek obcí Slezská Harta.



Technologická a podnikatelská akademie

Více technicky vzdělaných studentů zajistí nová střední škola, která bude působit v prostorách VŠB-TUO. I díky tomu se na vzdělávacím programu budou podílet univerzitní odborníci nebo inovativní firmy. Jedná se o společný projekt Moravskoslezského kraje, VŠB-TUO a MSIC. Součástí technického lycea bude také tréninkové centrum pro žáky a vzdělávací středisko pro učitele.



Rozvoj letiště Leoše Janáčka

Kompletně se zrekonstruuje vzletová a přistávací dráha i příletový terminál letiště. Vybudují se nové cargo haly pro nákladní dopravu a hangáry pro parkování letadel. Krajské zastupitelstvo se také rozhodlo podpořit provoz leteckého spojení do Vídně, Mnichova a Varšavy.

Kotlíkové dotace

Lokální znečištění ovzduší je výhradně svázáno s obytnou zástavbou. Emise z kotlů se v malé výšce nemohou řádně rozptýlovat. V rámci smogových situací jsou ve venkovských oblastech hodnoty tuhých znečišťujících látek překračovány mnohdy výrazněji než v průmyslem zasažených ostravských obvodech. Cílem projektu je dokončit výměnu kotlů v domácnostech a zlepšit stav ovzduší v Moravskoslezském kraji.



Podpora udržitelné dopravy

Sdílené jízdy, sdílená auta, sdílená kola. Cílem projektu je snížit užívání individuální automobilové dopravy a naopak zatraktivnit dopravu udržitelnou. Veřejná hromadná doprava má být komfortnější, rychlejší, přehlednější a bezpečnější. Vzniknou integrované plánovací systémy dopravy, které budou porovnávat čas, náklady i vyprodukované emise pro jednotlivé druhy dopravy. Na chytrých zastávkách bude možné dobít mobil, připojit se na wi-fi a v zimě se zahřát.

Muzeum v DOV

Unikátní výstavní prostor se sbírkami z národních i mezinárodních muzeí má vzniknout v Dolní oblasti Vítkovic. Projekt přispěje k transformaci regionu i posílení metropolitní image Ostravy. Expozice zaměřené na přírodní vědy, společenské vědy a umění zároveň zkvalitní vzdělávání dětí, žáků i studentů kraje.



Moravskoslezská vědecká knihovna

Vědecká knihovna bude mít po desítkách let v provizorních prostorách ostravské Nové radnice své vlastní sídlo. Má se stát místem plným života s kavárnou, výstavami a dalšími kulturními akcemi. Nová budova se bude stavět podle původního projektu tzv. Černé kostky naproti Domu kultury města Ostravy. Na nákladech se bude podílet kraj i město. Stavba má být dokončena v roce 2022.



Turistické využití Beskyd

„Na víkend do hor, místo do obchodního centra“ je motto projektu, který chce ze spojnice mezi Lysou Horou a Pustevnami udělat oddechovou oblast pro lidi z měst. Projekt předpokládá využití několika brownfieldů, včetně důlního díla Frenštát nebo pily v Ostravici. V plánu je také kabinová lanovka na Pustevny a revitalizace skokanských můstků a celého areálu Jiřího Rašky ve Frenštátu pod Radhoštěm.



Elektronizace a zvyšování kvality zdravotnické péče

Elektronické objednávkové systémy zkrátí čekací doby. Telemedicína umožní lékařům sledovat fyziologické funkce pacientů i na dálku. Orientační a navigační systémy ve zdravotnických zařízeních pomohou pacienta snáze navigovat na potřebné místo. S lepším systémem pro sdílení dat a komunikaci mezi jednotlivými zařízeními může vzniknout tzv. bezpapírová nemocnice a zaznamenání průběhu léčby bude snadnější.



Pohornická krajina Karvinska

Pro krajinu mezi Karvinou, Havířovem a Orlovou, která byla v minulosti zasažena těžbou uhlí, je nyní potřeba najít nové využití. Může se stát územím plným pohybu, chytrých řešení a nové energie. Kraj chce podporovat různorodé aktivity rozvíjející tento prostor, např. lehký průmysl v místech bývalých dolů, výstavbu volnočasových areálů, výzkum a vývoj. Vybudovat chce cyklostezky a energostezku, Karvinské moře by se mělo stát vyhledávaným místem k rekreaci.



Centrum energetických a environmentálních technologií

V Centru energetických a environmentálních technologií (CEET) při VŠB-TUO pracují fundovaní odborníci na vývoji bezpečné a spolehlivé energetické platformy zajišťující energetickou soběstačnost a surovinovou nezávislost regionu. Zabývají se tím, jak efektivně využít odpadové hospodářství nebo lokální obnovitelné zdroje. CEET má ambici stát se evropským výzkumným centrem energetických kompetencí.

Zpracovaly Jarmila Csanková a Miriam Šušťková

#hrajeMSKrajem

vydal: Krajský úřad - Moravskoslezský kraj, 28. října 117, 702 18 Ostrava
grafický návrh a typografická úprava: Marie Pilařová | ilustrace: Ferdinand Kacler
zodpovědný redaktor: Michal Sobek, Eliška Olšáková
tiskárna: AMOS repro, spol. s r.o. | náklad: 3 000 ks | počet stran: 8 | 1. vydání, 2019